



# DETSKÝ KÚTIK

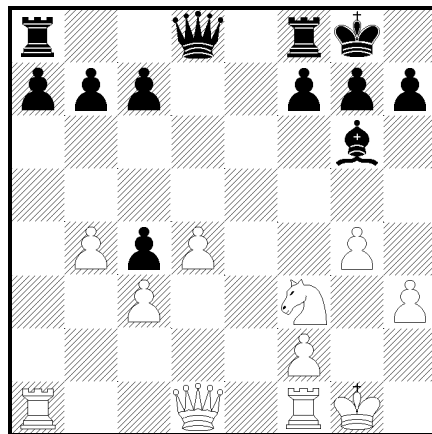
Milé deti!

Tak sme sa dočkali. Je tu prvé vydanie detského kútika. Na chvíľku si oddýchnite od počítania príkladov zo sérií KMS. Pustite si nejakú dobrú hudbu (napríklad betisti *Roxette* a alfisti *Asereje*). Vyvetrajte. Dajte si niečo dobré pod zub. Uistite sa, že po vás nasledujúcich pár chvíľ nebude nikto nič chcieť. Dajte sa do relaxačnej polohy. Tak. A teraz začnite čítať.

O čom to celé bude? Každý kútik bude rozčlenený na viacero rubriék. Každá rubrika bude vo vlastnom rámečku. Také naše spoločné malé noviny. Na konci kútika bude vždy kontaktný hárok, ktorý môžete vyplniť a poslať nám ho spolu s riešeniami najbližšej série. Môžete ho ale poslať aj mailom na našu špeciálnu adresu [kutikkms@centrum.sk](mailto:kutikkms@centrum.sk) (ako subject uveďte *kutik*). Posielajte nám tiež svoje požiadavky, čo všetko by ste v kútiku chceli nájsť. (Napríklad: „*Chcela by som si prečítať interview s tým úžasným vedúcim Kubom, ktorý bol na Alfe.*“ Alebo: „*Mám rád hit Shakiry Objection, môžete usporiadať anketu medzi účastníkmi a vedúcimi, či sa aj im páči?*“) No ale nezdržujme a nezaberaťme zbytočne miesto. Poďme na vec. Točme konečne o niečom. Prvé rubriky už čakajú.

## KOREŠPONDENČNÝ ŠACH

Ak ste riešili v minulosti SKMS, určite sa pamätáte na šachovú partiu. Tá je samozrejme stále nedohraná. A to úplne prvá partia skončila jednoznačným víťazstvom vedúcich po štyroch ťahoch ☺. No táto druhá sa už vlečie tretím rokom a stále to vyzerá nerozhodne. Momentálne ste na ťahu vyriešitelia. Pošlite nám na kontaktnom hárku svoj návrh na ťah. Ten ťah, ktorý pošle najviac z vás, uskutočníme a odpovieme naň svojim ťahom, o ktorom sa dozviete z ďalšieho vydania kútika. Viete, čo je na tom šachu najlepšie? Že napríklad takí Kubo, Erika a Mazo ešte pred rokom ťahali za vás, hrali teda sami proti sebe ☺. Takže potenciálni budúci vedúci KMS, myslite na to a trochu riešiteľom svojimi ťahmi škodte. Veď kým sa partia skončí, budete dávno na výške. Návrhy na ťahy píšete v klasickej notácii, t.j. čím, odkiaľ a kam idete. Možnosťou návrhu na ťah je aj veta „Vzdávam sa“. Označenie šachovnice je tiež klasické, riadky sa číslujú zdola a stĺpce písmenkujú zľava. Takže napríklad vaša dáma stojí teraz na d1. Aha, ešte že vy ste bieli.



Váš ťah: 15. g2-g4, náš ťah: 15. . . . Sh5-g6.

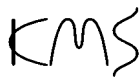
## Logo KMS

Návrhov na logo KMS už bolo aspoň 30. A pokusy o jeho voľbu aspoň dve. Ale logo stále nemáme. Prečo? Pôvodné logá SKMS a BKMS totiž boli také úžasné, že sa len ťažko dajú tromfnúť. Vždy, keď je nejaké nové logo už-už hotové alebo dokonca zvolené, príde niekto z vedúcich a povie, že je hnusné. A má pravdu. Každé je v niečom otravné. To je príliš zložitá, ono zasa suché, táto pripomína logo Markízy a to Buggove, to je snáď zlý zart. Takže nové logo nebude. Čo? Aha, konkurz. No dobre, posledný pokus. Nakreslite na kontaktný hárok svoj návrh na logo seminára. Z vašich a z doteraz navrhnutých logg vyberieme víťazné (buď priamo, ak bude nejaké z nich fakt dobré, alebo verejnou voľbou). A aby ste mali aj nejakú motiváciu, tak autora víťazného loga pozveme na kebab&koľolu a ešte mu kúpime čokoládu podľa vlastného výberu. Pre inšpiráciu si môžete pozrieť všetky doteraz navrhnuté logá na [www-stránke http://cage.rug.ac.be/~cimo/kms](http://cage.rug.ac.be/~cimo/kms).

## Ťažký príklad

Ak sú pre vás príklady v KMS príliš ľahké, práve vám je určená táto rubrika. Budeme v nej uverejňovať ťažké matematické úlohy. Ako prvý teda príklad z medzinárodnej matematickej olympiády (rok 1996):

Dané sú prirodzené čísla  $a, b$  také, že obe čísla  $15a + 16b$  a  $16a - 15b$  sú druhou mocninou prirodzených čísel. Nájdite najmenšiu možnú hodnotu, ktorú môže nadobudnúť minimum oboch druhých mocnín.





### GRAMATIKA

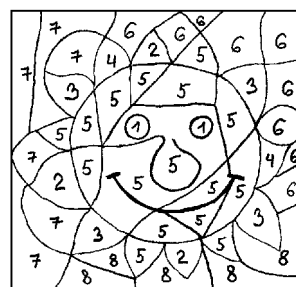
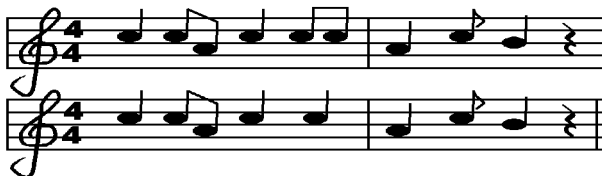
Na sústrezeniach sme sa často priečili, či sa po slovensky povie „*dva vajička*“ alebo „*dve vajička*“, „*dva pivá*“ alebo „*dve pivá*“, „*dva náboje*“ alebo „*dve náboje*“, ... Nikto vlastne nevie, ako je to správne. Náš spor však vyrieši nasledujúci obrázok.



### VYMAĽOVÁVANKA

TU JE NIČO PRE TÝCH NAJMEŠŠÍCH. ČO JE NA OBRÁZKU VPRAVO?

- 1-ČIERNA      2-ČERVENÁ      3-ORANŽOVÁ      4-FIALOVÁ
- 5-ŽLTÁ      6-MODRÁ      7-ZELENÁ      8-HNEDÁ



### Hudobný QÍZ

V každom kútiku sa pokúsime pripraviť pre vás nejakú súťaž o sladké ceny. Tento raz to bude hudobný kvíz. Pozostáva zo šiestich otázok, ktoré nájdete na kontaktnom hárku. Tretia a štvrtá otázka sú jednobodové (treba uviesť meno, resp. skupinu), ostatné sú dvojbodové (v prvej otázke treba dva mená, v ostatných meno pesničky aj interpreta). Spolu sa teda dá získať až 10 bodov. Víťaz získa veľkú čokoládu, obdiv vedúcich a bude mu venovaných pár riadkov v ďalšom detskom kútiku. V prípade, že víťazov bude viac, čokoládu, obdiv a riadky si rozdelia. (Pomôcka ku kvízu – práve počúvam pesničku zo štvrtej otázky ☺). Ak vás moderná hudba príliš nezaujíma, nesmúťte (a zapojte sa, za najvtipnejšie vyplnenie otázok kvízu možno tiež bude nejaká odmena). V budúcnosti budú zasa iné súťaže (skúste nejakú navrhnúť). A nezabudnite v hárku vyplniť svoje meno!

### Kontaktný HÁROK

(Vystrihni a pošli spolu s riešeniami 1. série)

#### Otázky do hudobného kvízu:

1. Medzi ktorými dvoma hviezdami sa rozhoduje *Christina Aguilera*? .....
2. Z ktorej pesničky a od koho (po preklade) sú tieto slová? *Nie je to jej vina, že je taká neodolateľná, ale všetka škoda, ktorú spôsobila, je nenapraviteľná.* .....
3. S kým naspieval *Ronan Keating* duet? .....
4. Od koho je pesnička *Family portrait*? .....
5. Z akej pesničky a od koho je melódia, ktorej notový zápis je v rubrike *VYMAĽOVÁVANKA*? .....
6. V ktorom klipe ide interpret v zime na koni? .....

#### Požiadavky na obsah budúcich detských kútikov:

.....

.....

.....

.....

Meno:

.....

.....

Návrh na šachový ťah:

.....

Návrh na logo KMS: