



# DETSKÝ KÚTIK

Ahoj deťúrence zlaté, dúfam že sa dobre máte.

Dnes pre vás nemám dve stránky, ak vám z toho spadnú sánky, vedzte že to preto, lebo ide leto. Nemám teda kontakt-hárok, musíte si počkať narok, ani súťaž žiadna není, aj tak sa vám písať lení. A keď termín série nie je už, sotva sa medzi vami nájde muž, a sotva sa nájde žena, ktorých by zaujala skvelá cena. Nič by nikto neposlal, a tak som si povedal, že súťaže počkajú, veď prázdniny volajú.

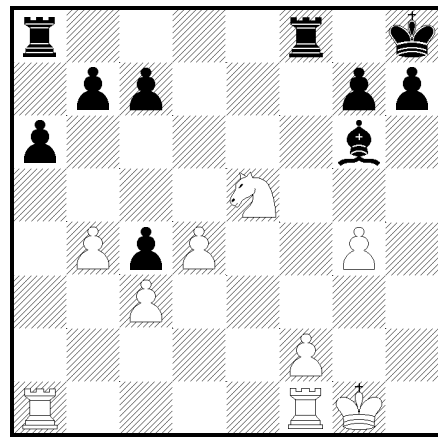
Ale ak ste predsa akční, malý máte čas reakčný, napíšte mail ešte dneská, na [kutikkms@centrum.sk](mailto:kutikkms@centrum.sk). Pošlite mi len tak dačo, nepýtajte sa že načo, jak sa máte či ste sami, s akými sa hráte hrami. Na svoju časť sľubujem, že každému odpíšem, a že nie som celkom mimo, tak odpíšem všetko v rýmoch. Všetkí už ste to mnohí zistili od zimy, Škrečok Bea Čolka Peťo Perešini, Dada tiež a proste skoro všetci, ktorí poslali mi mailom dáke veci.

Teším sa na vaše slová milé, teraz už len využijem chvíle, aby som vám pripomenul smelo, by ste čítali aj druhú stranu bdelo. Hoc' tam o kútiku není nič, zlé by bolo papier zahodiť, prečítajte si to isto ešte dnes, je tam pozvánka na **stanovačku KMS!!!**

Prestaňme už teraz písať básne, venujme sa známym veciam krásne ...

## KOREŠPONDENČNÝ ŠACH

Tak. Vyhodili sme si navzájom dámy a konečne treba začať nad ťahmi trochu rozmýšľať a robiť nové veci. Pohli sme pešiakom na a6. Verte, že to nebolo triviálne, je to nová varianta. Rozmyslite si poriadne svoju odpoveď. Dávame vám na to celé prázdniny. Na jeseň s prvým kútičkom vám partiu opäť pripomenieme aj s možnosťou poslať svoj návrh. Pred letom už žiadny termín série nie je, preto budete ťahať až niekedy v októbri. Malá rada – spravte si cez leto rýchlokurz šachu a určite zväčšíte šancu na výhru. Alebo trénujte na nejakom internetovom šachovom portáli. Možno tam stretnete aj nejakého vedúceho. Nakoniec vám len pripomíname, že ste bieli.



Váš ťah: 21. h3xg4, náš ťah: 21. ... a7-a6.

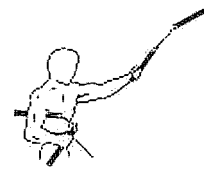
## Bebe

POČETNOSTNÝ KVÍZ MOC POPULÁRNY NEBOL. ALE TO JE AJ TÝM, ŽE BOL AŽ V TRETEJ SÉRII. POČET ZÚČASTNENÝCH SA DÁ ZRÁTAŤ NA PRSTOCH JEDNEJ RUKY. O TO VÄČŠIA ALE BOLA KONKURENCIA. VÍTAZ PODAL BRAVÚRNY VÝSLEDOK NAJMA PRI ŽENSKÝCH SKUPINÁCH. MAXIMÁLNE VÝSLEDKY V JEDNOTLIVÝCH OTÁZKACH BOLI 57 – herci typu Erika Eleniak, štvrtvrstva – spoluhlásky, 32 – najdlhšie slovo, 33 – ženské skupiny, 31 – herci na písmenká abecedy. SPOMÍANÝM VÍTAZOM JE Jakub Beran, KTORÉHO POZNÁME POD MENOM Bebe. JEHO VÝSLEDOK BOL  $57+5+31+33+25=151$  BODOV. BEBE JE Z KOŠÍC. V ROKU 2000/2001 VYHRAL KLOKANA A O ROK NESKÔR LOMIHLAV. 2002/2003 BOL 5.-6. V KRAJSKOM KOLE MO-C. ORGANIZUJE MATIK. A TENTO ŠKOLSKÝ ROK BOL DRUHÝ V MATBOJI JUNIOROV. TOĽKO Z GOOGLU ☺.



## Rozprávka

Nunchaku, also nunchaka, is japan hitting weapon, consisting of two (something like agricultural tool for extracting corn from a plant with equal-length halting part and hitting part) or three (something like incomplete wood-measure) equal-length pieces of wood, connected by connector of skin, cable, chain or other matherial. It is very tricky, and, especially in hands of unskilled man, very dangerous, mainly for himself.



*Tak sa pre tento rok lúči*

*detský kútik a vedúci*

# POZVÁNKA NA STANOVAČKU

V KMS nadväzujeme na tradíciu seminára SKMS, ktorý každý rok organizoval *stanovačku SKMS* (prvá sa uskutočnila v roku 1995) a v lete zorganizujeme druhú **stanovačku KMS**. Na túto stanovačku ťa srdečne pozývame.

## KEDY A KDE?

Oficiálny termín začiatku tohtoročnej stanovačky stanovujeme na nedeľu **11. júla**. Stretne sa o 12<sup>40</sup> na železničnej stanici v Žiline. Odtiaľ pôjdeme autobusom alebo vlakom do Varína a potom pešo na našu lúčku. Dĺžka trvania stanovačky nie je určená presne, v priemere býva tak jeden týždeň, ale pri dobrom počasi vydržíme aj dva týždne. Na stanovačku môžeš prísť kedykoľvek a odísť z nej tiež. Naozaj v tom nie je žiaden problém. Napríklad príď v pondelok a odíď v sobotu. Alebo príď až ďalšiu sobotu a odíď nasledujúci štvrtok. Je to len a len na tebe.

## AKO SA TAM DOSTANEŠ?

Nasleduje stručný popis, ako sa na miesto dostaneš, ak nebudeš mať so sebou nikoho, kto tam už bol. Zo Žiliny sa treba odviezť vlakom alebo autobusom do Varína. Popíšeme cestu z vlakovkej zastávky vo Varíne:

Keď vystúpime z vlaku, prídeme na cestu a pôjdeme po nej vpravo. Asi po 15 minútach chôdze prídeme do centra dediny. Pokračujeme stále po hlavnej ceste, ktorá sa stočí doľava. Prejdeme okolo neprehliadnuteľného námestíčka s parkom a potravinami. (Tu stoja aj niektoré autobusy zo Žiliny.) Nakoniec vyjdeme z dediny a dôjdeme na križovatku. (Tu zasa stoja iné autobusy zo Žiliny, najmä také, ktoré idú zo Žiliny do Terchovej a nezachádzajú do centra Varína.) Skončí sa hlavná cesta. Prejdeme cez širokú cestu a pokračujeme po užšej ceste ďalej na sever. Stále ideme po tejto ceste. Asi po pol hodinke prejdeme cez konečnú autobus (chodí sem raz za deň, takže sa nedá moc použiť) a po ďalších 10 minútach prejde asfaltka do lesnej cesty. Potom je to ešte 10 minút. S pohľadom upreným doprava zbadáme našu lúčku (a ak prídete na stanovačku neskôr, zbadáte aj stany).

## ČO A KOHO SI SO SEBOU ZOBRAŤ?

Na stanovačke sa o seba musíš starať sám. Si na nej absolútne na vlastnú zodpovednosť. Nie je za ňu samozrejme žiadny poplatok. Je dobré si zobrať spacák, stan (prípadne sa s niekym dohodnúť o mieste v stane), jedlo (potraviny sú v dedine cca. 30 minút pešo od lúčky) ... Proste také veci do prírody. Výborná je sekerka, nôž, zápalky, celta, masť proti hmyzu. Hodíť sa budú plavky, lopta, frisbi, vreckové. Dobrý nápad je prísť aj s bicyklom (dedina je potom časovo oveľa bližšie). Uváž sám. Varí sa na ohni (ale v dedine sú reštaurácie), umýva sa v potoku, vécko je v lese (alebo v dedine popri kofole). Prísť môžeš aj s kamošmi, kamoškami, rodinou, učiteľkou, psom ...

## ČO SA DÁ NA STANOVAČKE ROBIŤ?

Na stanovačke stretnieš veľa riešiteľov a vedúcich KMS a so všetkými sa môžeš zaujímavo baviť. Z lúčky sa dajú podniknúť výlety do Malej Fatry (autobus na Terchovú a Vrátnu chodí z Varína každú chvíľu). Blízko lúčky sa dajú hrať športy ako futbal a frisbi, 60 minút pešo je jazero na kúpanie. Večer ťa čakajú príjemné posedenia pri ohníku s gitarou a opekaním. Alebo môžeš celý deň len tak ležať v stane.

## DÔLEŽITÉ INFORMÁCIE

Ak sa bojíš trafiť na stanovačku sám, skús pred 11. júlom zavolať na číslo 0908 283846 a niekto ťa príde na dohovorené miesto čakať. Na toto číslo môžeš tiež volať ohľadom akýchkoľvek vecí súvisiacich so stanovačkou (napríklad pri nepriznanom počasi sa môže začiatok stanovačky o pár dní posunúť). Na lúčke nie je signál, takže priamo tam sa nedovoláš. Avšak minimálne raz za deň SMSky čítať budeme (v dedine signál je). Veľa info o stanovačke, napríklad ako sa ťa dostať aj s mapkou, je na stránke <http://kms.sturak.sk/stanovacka.php>. Můžeš sa tam tiež dozvedieť, kto všetko sa na stanovačku chystá a sám cez vyplnenie formulára napísať, že aj ty prídeš. Na stránke možno nájsť fotky z minulého roka (napríklad ak chceš vedieť, ako to tam vyzerá).

Veľmi sa na teba tešíme

Tvoji vedúci